

ComSciCon-QC

ÉVÉNEMENT DE FORMATION EN
COMMUNICATION SCIENTIFIQUE

20

Programme

26



DU 12 AU 14 JUIN 2026 • UQAM

320 RUE SAINTE-CATHERINE E, MONTRÉAL (QC) H2X 1L7



TABLE DES MATIÈRES

Horaire

Vendredi 12 juin 2026	2
Samedi 13 juin 2026	3
Dimanche 14 juin 2026	4

Indications utiles pour l'événement

Comment se rendre à l'UQAM	6-10
Comment se rendre aux résidences	11
Informations sur les résidences	12
Règlements des résidences	13
Code de conduite	14
Personnes ressources	15
Communication durant l'événement	16
Essentiels à mettre dans ses bagages	17

La Fondation Arbour

Le Gala de l'ACS

Invitation au Gala de l'ACS	21
Comment se rendre au Gala de l'ACS	22-24



TABLE DES MATIÈRES

La soirée réseautage

Invitation à la soirée réseautage 26

Les organismes invités 27

Conférence d'ouverture et pièce de théâtre 29-30

Description des panels de discussion

Panel 1: De l'académique à la communication :
quels défis et quelles responsabilités ? 32

Panel 2: Travailler avec les médias : comment
collaborer efficacement avec les journalistes ? 33

Description des ateliers

Atelier 1: Palier l'humour et la communication
scientifique 35

Atelier 2: Préparer un Balado 35

Atelier 3: Informer et convaincre : science et
désinformation 36

Atelier 4: Les pièges de la viralité : entre clarté et
simplification excessive 36

Expositions et zoothérapie

Expo d'affiches de projets de comm. scientifique 38

Exposition Art & Sciences 39

Activité de zoothérapie 40-44



TABLE DES MATIÈRES

Présentation des personnes expertes invitées 46-55

Karim Aktouf

Antony Bertrand-Grenier

Chloé Bourquin

Julie Dirwimmer

Jean-Daniel Doucet

Juliette François-Sévigny

Stéphanie Jolicoeur

Pascal Lapointe

Benoit Leblanc

Joël Leblanc

Sophie Malavoy

David Mendes

Lyne Morissette

Juliette Pierre

Samuel Rochette

Michel Rochon

Marine Rousseau

Éli Voisin

Binh An Vu Van

Le comité organisateur

57-58



TABLE DES MATIÈRES

Les commanditaires 2026

<u>Catégorie Platine</u>	60
<u>Catégorie Or</u>	61
<u>Catégorie Argent</u>	62
<u>Catégorie Bronze</u>	63

<u>Les partenaires collaboratifs</u>	64
--------------------------------------	----



HORAIRE DE L'ÉVÉNEMENT

DU 12 AU 14 JUIN 2026



VENDREDI

12 JUIN 2026

ACCUEIL	10:00 - 11:00	<i>DS-R560</i>
MOT DE BIENVENUE	11:00 - 11:45	<i>DS-R510</i>
DÎNER	11:45 - 12:45	<i>DS-R560</i>
CONFÉRENCE D'OUVERTURE	12:45 - 14:15	<i>DS-R510</i>
DÉPLACEMENT	14:15 - 14:30	
JEUX, ZOOTHÉRAPIE OU TEMPS LIBRE	14:30 - 15:30	<i>Zoothérapie: DS-1545 Autres: DS-R60</i>
DÉPLACEMENT	15:30 - 15:45	
PRÉSENTATION DES AFFICHES	15:30 - 17:15	<i>DS-R560</i>
DÉPLACEMENT	17:15 - 17:30	
PIÈCE DE THÉÂTRE	17:30 - 18:45	<i>JE-1150</i>
MOT DE CLÔTURE	18:45 - 19:00	<i>JE-1150</i>
SOUPER & SOIRÉE BRISE-GLACE	19:00 - 21:30	<i>J-2805</i>

SAMEDI

13 JUIN 2026

DÉJEUNER	8:00 - 9:00	DS-R560
ACCUEIL	9:00 - 9:15	DS-R510
ATELIER 1 OU 2	9:15 - 10:45	DS-1520 ou DS-1525
PAUSE	10:45 - 11:15	DS-R560
EXPO ART & SCIENCES	11:15 - 12:45	DS-R560
DÎNER	12:45 - 13:45	DS-R560
PANEL 1	13:45 - 15:15	DS-R510
PAUSE	15:00 - 15:30	DS-R560
REVUE DES COMPOSITIIONS	15:30 - 16:30	* Divers
DÉPLACEMENT	17:00 - 17:15	
ZOOTHÉRAPIE, JEUX ET/ OU TEMPS LIBRE	17:15 - 18:15	Zoothérapie: DS-1545 Autres: DS-R60
DÉPLACEMENT	18:15 - 18:30	
MOT DE CLÔTURE	18:30 - 18:45	DS-R510
DÉPLACEMENT	18:45 - 19:00	
SOIRÉE RÉSEAUTAGE	19:00 - 22:00	A-M640

*La revue des composithons sera répartie dans les salles suivantes selon les groupes: DS-R510, D1520, D1525, DS-R560 et DS-1560

DIMANCHE

14 JUIN 2026

DÉJEUNER	8:00 - 8:45	<i>DS-R560</i>
ACCUEIL	8:45 - 9:00	<i>DS-R510</i>
PANEL 2	9:00 - 10:30	<i>DS-R510</i>
PAUSE	10:30 - 11:00	<i>DS-R560</i>
ATELIER 3 OU 4	11:00 - 12:30	<i>DS-1520 ou DS-1525</i>
MOT DE CLÔTURE	12:30 - 13:00	<i>DS-R510</i>
DÎNER	13:00 - 14:00	<i>DS-R560</i>
YOGA ANIMAL	14:00 - 15:30	<i>J-2805</i>

FIN DE L'ÉVÉNEMENT

INDICATIONS UTILES POUR L'ÉVÉNEMENT



COMMENT SE RENDRE À L'UQAM

EN MÉTRO



Une façon simple de se rendre au pavillon **J.-A.-DeSève (DS)**, situé au **320 rue Sainte-Catherine Est**, Montréal, est de prendre le métro jusqu'à la **station Berri-UQAM**, une station où les lignes **verte**, **orange** et **jaune** se connectent.

Nous vous recommandons de sortir à l'extérieur plutôt que d'utiliser les tunnels souterrains :

Option 1: sortie Sainte-Catherine (accès B)

- Traverser la rue
- Tourner à droite sur la rue Sainte-Catherine Est jusqu'à la destination.

Option 2: sortie Berri (accès A)

- En face de la Place Émilie-Gamelin, tourner à droite sur la Rue Berri.
- Traverser la rue puis tourner à droite sur la rue Sainte-Catherine Est jusqu'à destination.

À partir de là, utilisez la porte principale pour entrer à l'intérieur et suivre les indications qui vous mèneront jusqu'à l'accueil, là où les locaux de l'événement se trouvent.



Attention: Notez que l'Université de Montréal possède également un pavillon J.-A.-DeSève, mais celui-ci est situé sur le boulevard Édouard-Montpetit.

COMMENT SE RENDRE À L'UQAM

EN VÉLO OU EN VOITURE

Pour les utilisateurs de vélo ou de *BIXI*, soyez sans crainte!

Il existe plusieurs stationnements à vélo à l'UQAM et des stations de dépôt!

CSC-QC ne remboursera toutefois aucun abonnement de BIXI.



Pour un déplacement en voiture, nous avons identifié les stationnements les plus proches dans les alentours (\$). **Attention!** Les frais de stationnement ne vous seront pas remboursés par le CSC-QC.



- P1: Stationnement de l'UQAM, 355 Rue Christin, Montréal, H2X 3J6
- P2: Stationnement de l'UQAM, 1435 Rue Sanguinet, Montréal, H2X 3X2
- P3: Stationnement Indigo, 1601 Rue Sanguinet, Montréal, H2X 3K2
- P4: 222 Rue de Boisbriand #220, Montreal, H2X 1J9
- P5: 170 Bd René-Lévesque E, Montréal, H2X 0G1

Pour plus d'informations concernant les stationnements de l'UQAM, vous pouvez consulter cette [page web](#).



COMMENT SE RENDRE À L'UQAM

À PARTIR DES RÉSIDENCES

Pour se rendre des résidences au lieu de l'événement (UQAM), comptez environ 35 à 50 minutes. Ainsi, prévoyez bien vos départs le matin pour arriver à l'heure.

Plusieurs itinéraires sont disponibles pour vous rendre au lieu de l'événement. Nous vous proposons deux options:

OPTION 1: Prendre le métro

À la sortie des résidences, tourner à gauche et marcher jusqu'à la Av. Lacombe.

Tourner à droite sur Av. Lacombe et rejoindre la station de métro *Côte-des-Neiges*.

Entrer dans la station et prendre le métro de la **ligne bleue** vers Snowdon.

Descendre à la station Snowdon: il s'agit du dernier arrêt de la ligne bleue, mais également d'un point d'un croisement avec la ligne orange.

Transférer à la **ligne orange**, en direction de Montmorency.

Descendre à la station Berri-UQAM, et suivre les indications pour remonter à la surface. Suivre ensuite les indications pour se rendre au lieu de l'événement.

OPTION 2: Prendre l'autobus

À la sortie des résidences, tourner à droite. Marcher jusqu'à l'intersection Côte-Ste-Catherine / Decelles et localiser l'arrêt d'autobus 129 Sud.

Descendre à l'arrêt St-Antoine / Gosford.

Traverser la Rue St-Antoine et prendre le passage piéton qui passe au-dessus de l'autoroute Ville-Marie.

Tourner à droite sur Av. Viger Est

Tourner à gauche sur Rue Sanguinet

Tourner à droite sur Rue Ste-Catherine E. L'adresse du lieu de l'événement sera à droite.

COMMENT SE RENDRE À L'UQAM

NAVIGATION CAMPUS/INTERNE

Un local de l'UQAM se lit ainsi :

Pavillon – Étage – Porte

Ex : DS-R515

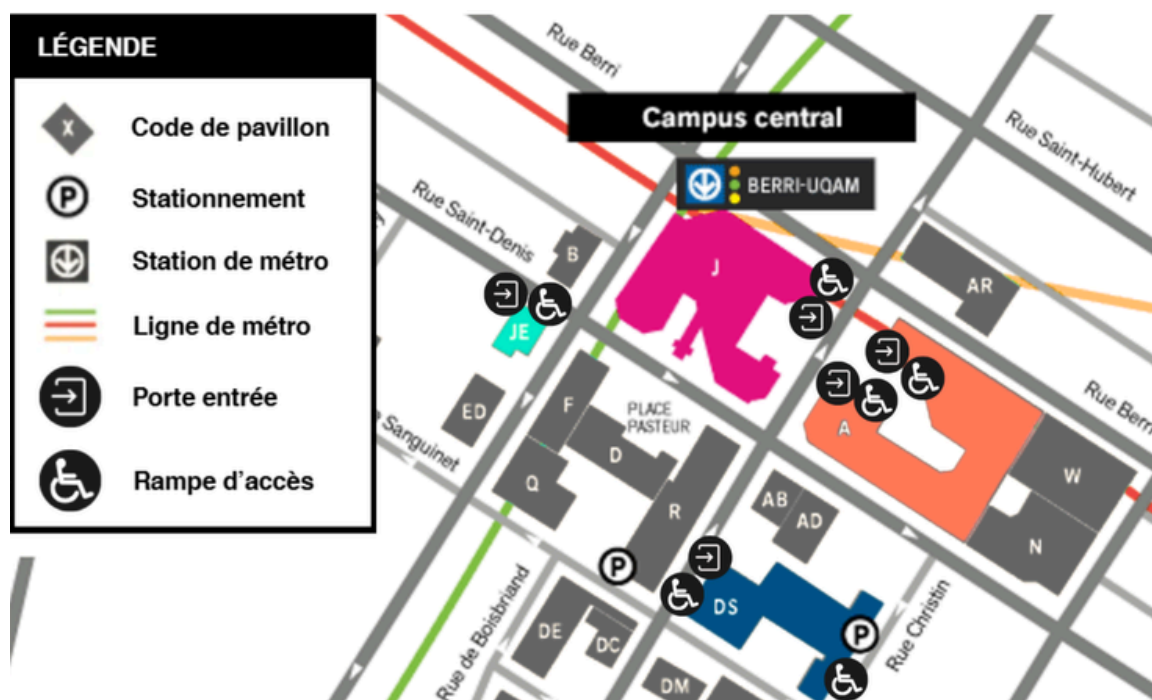
→ Pavillon **DeSève**, Rez-de-chaussée, porte **515**.

À noter :

- La lettre M dans un numéro de local indique le niveau Métro.



La majorité des activités auront lieu au pavillon J.-A.-DeSève (DS). Certaines activités se dérouleront toutefois dans d'autres pavillons du campus.



COMMENT SE RENDRE À L'UQAM

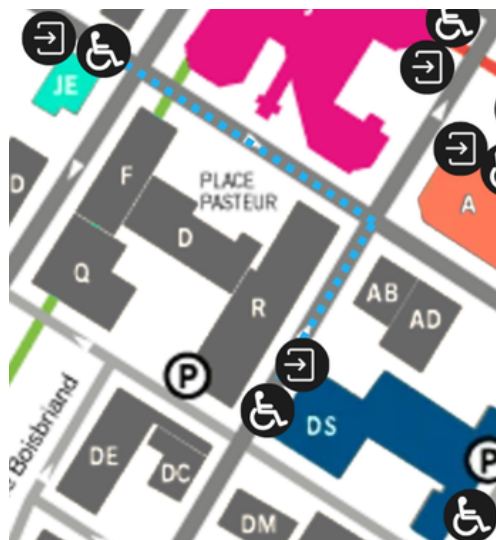
NAVIGATION CAMPUS/INTERNE

Pavillon Judith-Jasmin Annexe (JE)

Pièce de théâtre – INCLASSABLE

Local : JE-1150

Le pavillon JE est situé au 1564 rue Saint-Denis, entre Sainte-Catherine et De Maisonneuve (édifice Centro de MTL). À l'arrivée, les participants et experts doivent demander au gardien de les accompagner à l'étage approprié via l'ascenseur.



Pavillon Judith-Jasmin (J)

Souper & soirée brise-glace et yoga animal (Salle des boiseries)

Local : J-2805

Le pavillon J est situé au 405 rue Sainte-Catherine Est. La Salle des boiseries se trouve au deuxième étage, dans la section en forme de croix.

Pavillon Hubert-Aquin (A)

Soirée réseautage (Bar Verrière)

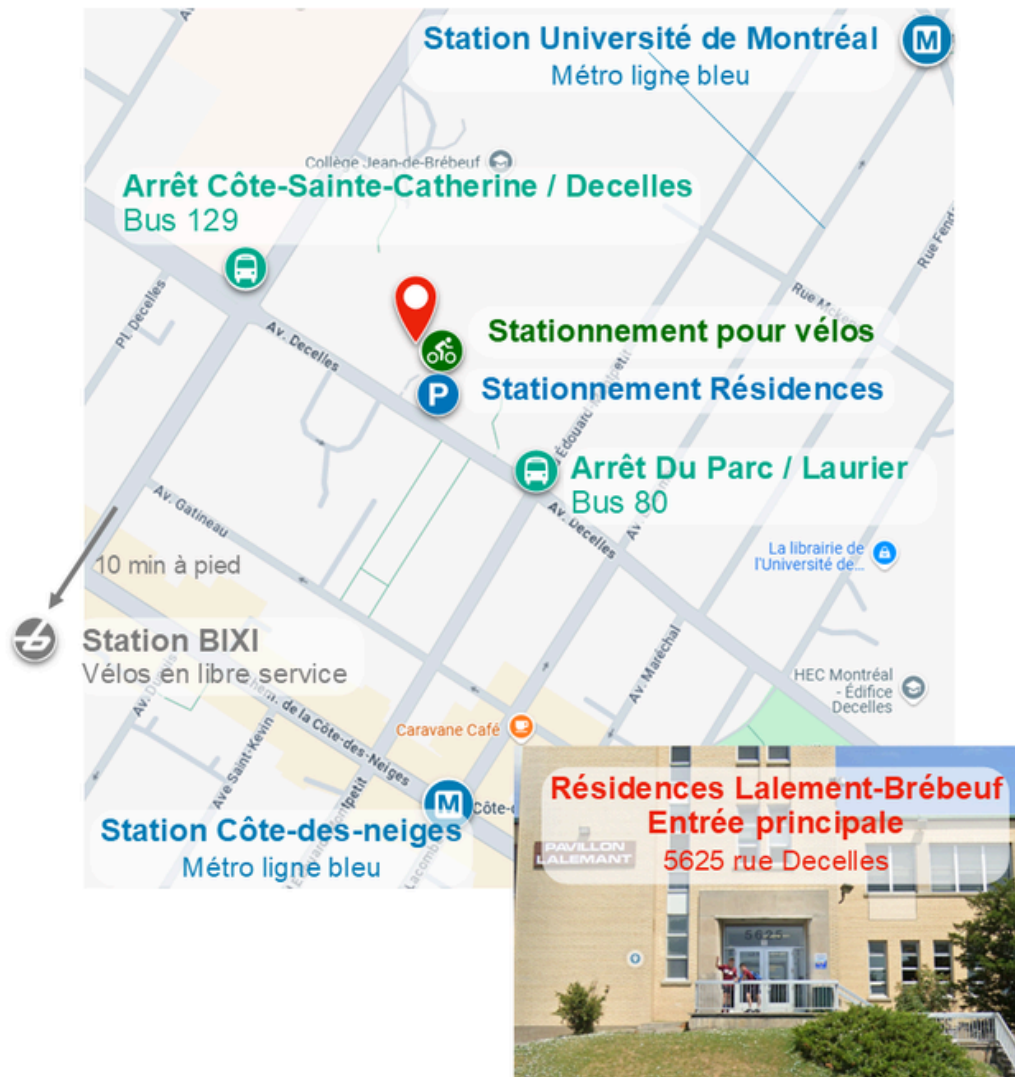
Local : A-M640

Le pavillon A est situé au 400 rue Sainte-Catherine Est. Le local A-M640 se trouve au niveau Métro (M), juste à côté de la cafétéria centrale.

Carte interactive
de l'UQAM



COMMENT SE RENDRE AUX RÉSIDENCES



- Coordonnées pour votre GPS: **Google Maps, Plans, Waze**
- Si vous prenez le métro: prendre la **ligne de métro bleue** jusqu'à la station *Université de Montréal* ou *Côte-des-Neiges*.
- Si vous prenez l'autobus, les parcours 129 et 80 ont des arrêts à proximité (Arrêt Côte Sainte-Catherine / Decelles, arrêt Du Parc / Laurier).

INFORMATIONS SUR LES RÉSIDENCES

Les entrées et sorties doivent se faire en tout temps par le 5625 Avenue Decelles (Montréal, H3T 1C1).

ARRIVÉES

- Votre clé sera remise par **MH Picard** ou **Marilyn Frézier**. Vous pourrez récupérer votre clé directement auprès d'elles lors du gala de l'ACS si vous y assistez. Pour les autres, la remise des clés se fera le vendredi matin au lieu de l'événement (UQAM).
- Si vous arrivez en avance dans la journée du jeudi, merci de prendre directement contact avec l'une d'entre elles si vous voulez récupérer votre clé et pouvoir déposer vos affaires avant le début du gala.

Contact

MH Picard: 438-496-5678

Marilyn Frézier: 450-518-2848 OU +33636750446
(ou alors via le SLACK!)

DÉPARTS

- Les départs se font au plus tard à 12h. Ainsi, dimanche matin, vous devrez prendre vos affaires et les apporter avec vous à l'UQAM.
- Vous devez laisser votre clé dans la boîte à cet effet sur la porte du bureau G8-94.2. Prenez note que nous facturerons 50\$ par clé manquante.
- À votre départ, veuillez déposer la literie (draps, couverture, taie d'oreiller et housse de matelas) ainsi que les serviettes et débarbouillettes dans les bacs jaunes prévus à cet effet. Ces derniers se trouvent près des ascenseurs de chaque étage.

RÈGLEMENTS DES RÉSIDENCES

Les résidences Lalement-Brébeuf sont des résidences étudiantes. Ainsi, certains étudiants sont toujours sur place afin de suivre des cours d'été. Il est donc important de respecter les règles suivantes pour conserver un milieu propice aux études. Merci de votre collaboration.

- Aucun manque de respect, acte de violence verbale ou physique ne sera toléré. Le cas échéant, il pourrait y avoir expulsion sans remboursement.
- Toutes les chambres, bâtisses et terrains extérieurs sont non-fumeurs. Vous devez vous rendre sur la voie publique si vous désirez fumer. Cela s'applique aussi aux cigarettes électroniques.
- La consommation et la possession de drogue sont interdites.
- Merci de limiter la consommation d'alcool dans les chambres et dans les espaces communs.
- Merci de respecter la tranquillité de tous sur les étages. Le silence est de rigueur à partir de 22h30.
- Merci de contribuer à garder les espaces communs propres après votre passage (cuisine, salon et salles de bain).
- Lors de votre départ, merci de vider ce qui vous appartient dans les frigos et les armoires des cuisines, à moins que vous désiriez en faire don aux autres usagers. À ce moment, assurez-vous de placer le tout dans les espaces communs identifiés.
- Merci de respecter le mobilier et le matériel mis à votre disposition. Dans le cas d'usage abusif ou de bris non déclarés, des frais pourraient être facturés à la suite de votre départ.
- Le Collège ne peut pas être tenu responsable des vols, pertes, dommages ou autres incidents qui pourraient survenir à vos effets personnels.
- À partir de minuit, la porte d'entrée intérieure sera barrée. Si l'agent de sécurité n'est pas à la réception, vous devez communiquer avec lui par téléphone au numéro affiché sur la porte.

CODE DE CONDUITE

Nous demandons à ce que chaque personne participante, membre du comité organisateur, bénévole, expert·e, panéliste et invité·e s'engage à respecter le code de conduite énoncé ci-dessous :

- **Tolérance zéro** vis-à-vis de tout comportement pouvant se définir comme du **harcèlement**, de la **discrimination**, de l'**intimidation** ou de la **violence**;
- **Respect** de l'**identité** et/ou l'**expression de genre** de chaque personne ;
- Toujours agir dans le **respect** et avec le **consentement** d'autrui ;
- Aider à construire un environnement où tous peuvent être entendus et crus.

Si vous êtes témoin ou victime d'une situation de harcèlement ou d'une inconduite dans le cadre du ComSciCon-QC 2026, ou pour toute autre préoccupation, nous vous encourageons à en parler à un·e membre du comité organisateur. Vous pouvez en particulier contacter un membre via *Slack*, par courriel (qc@comscicon.org) ou par téléphone à l'une des personnes suivantes :

Léa Renaud
819-995-8733



Soraya Paquereau--Gaboreau
581-706-5601



PERSONNES RESSOURCES

CONTACT ÉQUIPE COMSCICON-QC 2026

Vous avez du retard, une question, un doute, un problème ou autre? Si vous êtes...

- **Un·e participant·e :**
Vous pouvez nous contacter sur **Slack** ou contacter l'une des personnes suivantes :

Daniel Fillion

418-633-1643



Françoise Côté

514-436-4538



- **Un·e panéliste, invité·e ou expert·e :**
Vous pouvez contacter l'une des personnes suivantes :

Soraya Paquereau--Gaboreau

581-706-5601



Marilyn Frézier

450-518-2848 OU +33636750446



COMMUNICATION DURANT L'ÉVÉNEMENT

● Accès au Wi-Fi



Les étudiant·e·s ont accès au réseau wifi *eduroam* avec leur compte et mot de passe universitaires, sur tout le campus.

● Utilisation des réseaux sociaux

ComSciCon-Qc est actif sur plusieurs réseaux sociaux! Nous vous invitons à nous suivre pour ne manquer aucune information, que ce soit pour cette édition ou les prochaines.

N'hésitez pas à partager vos expériences (photo, publication, *story*, etc.) lors du ComSciCon-Qc. Nous adorons interagir avec vous et repartagez votre contenu ! **Suivez-nous et identifiez nos comptes :**

- Instagram : @comsciconqc
- Facebook : Comscicon Qc
- LinkedIn : ComSciCon-Qc

Vous pouvez aussi utiliser les *hashtags* :
#CSCQC26 #ComSciConQc #CSCQC

● Utilisation de la plateforme *Slack*

Toutes les personnes participantes de l'édition CSCQC26 seront ajoutées au canal **cscqc2026** quelques jours avant l'événement.

N'hésitez pas à vous présenter et à discuter entre vous pour apprendre à vous connaître ! Il s'agit également d'une place où vous pouvez demander des informations lors de l'événement, et garder contact avec la cohorte 2026 par la suite!

ESSENTIELS À METTRE DANS SES BAGAGES



Le ComSciCon-Qc est une expérience incroyable, mais on vous suggère d'apporter ces essentiels pour maximiser votre confort!

Lors de la conférence

- On vous suggère de porter des chaussures confortables puisque nous aurons plusieurs déplacements.
- S'il fait soleil, n'oubliez pas votre crème solaire.
- N'oubliez pas votre bouteille d'eau réutilisable.
- La soirée réseautage est une occasion pour se mettre sur son 36, si c'est quelque chose que vous désirez!

Pour les nuits aux résidences Brébeuf

Les résidences sont assez douillettes, mais sachez que les corridors sont illuminés en tout temps, ce qui peut augmenter la luminosité ambiante dans les chambres la nuit. Ainsi, on vous suggère d'apporter:

- Un masque de nuit pour dormir
- Des bouchons d'oreilles si vous avez le sommeil léger

Les douches sont également communes, donc n'oubliez pas votre paire de sandales de plage.



LA FONDATION ARBOUR



Cette année, le CSC-Qc s'associe à la Fondation Arbour afin de propulser davantage la formation de personnes étudiantes!
Milles merci!



Les idées qui feront avancer le Québec sont déjà ici.

Nous aidons celles et ceux qui les portent.

Depuis plus de 20 ans, la Fondation Arbour soutient des étudiantes et étudiants d'exception à la **maîtrise**, au **MBA** et au **doctorat** grâce à des bourses généreuses :

23 000 \$

à la maîtrise et au MBA

35 000 \$

au doctorat

Dans les domaines du **génie**, de l'**informatique** et de l'**administration des affaires**, en collaboration avec nos **10 universités partenaires québécoises**.

600+

BOURSIÈRES
ET BOURSIERS

9 M\$+

REMIS
EN BOURSES

Le talent mérite un tremplin.

fondationarbour.com

LE GALA DE L'ACS



INVITATION AU GALA DE L'ACS



Les personnes participantes de ComSciCon-QC 2026 sont invitées à assister au **gala de l'Association des Communicateurs Scientifiques (ACS)**. Cet événement se tiendra :

Le Jeudi 11 juin 2026

À partir de 17h

Institut de recherches cliniques de Montréal (IRCM)

110 avenue des Pins Ouest, Montréal, QC H2W 1R7

Une fois arrivé à l'adresse indiquée, dirigez-vous vers l'entrée principale. La première activité se fera dans le grand hall d'entrée.

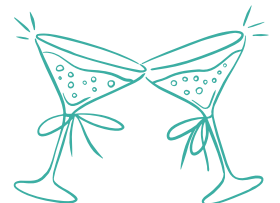
Déroulement de la soirée :

À partir de 16h45: Ouverture des portes pour l'arrivée des participant.e.s

17h à 18h : Réseautage en mode *speed-dating* avec des spécialistes de la communication scientifique

18h-18h50 : Réseautage en mode cocktail

19h-21h : Gala de l'ACS



La participation à cet événement est entièrement offerte, sous invitation. Seules les personnes ayant indiqué leur présence pourront entrer. **Si vous aviez confirmé votre présence, mais que vous ne pouvez plus participer à la soirée, écrivez à qc@comscicon.org!**

COMMENT SE RENDRE AU GALA DE L'ACS

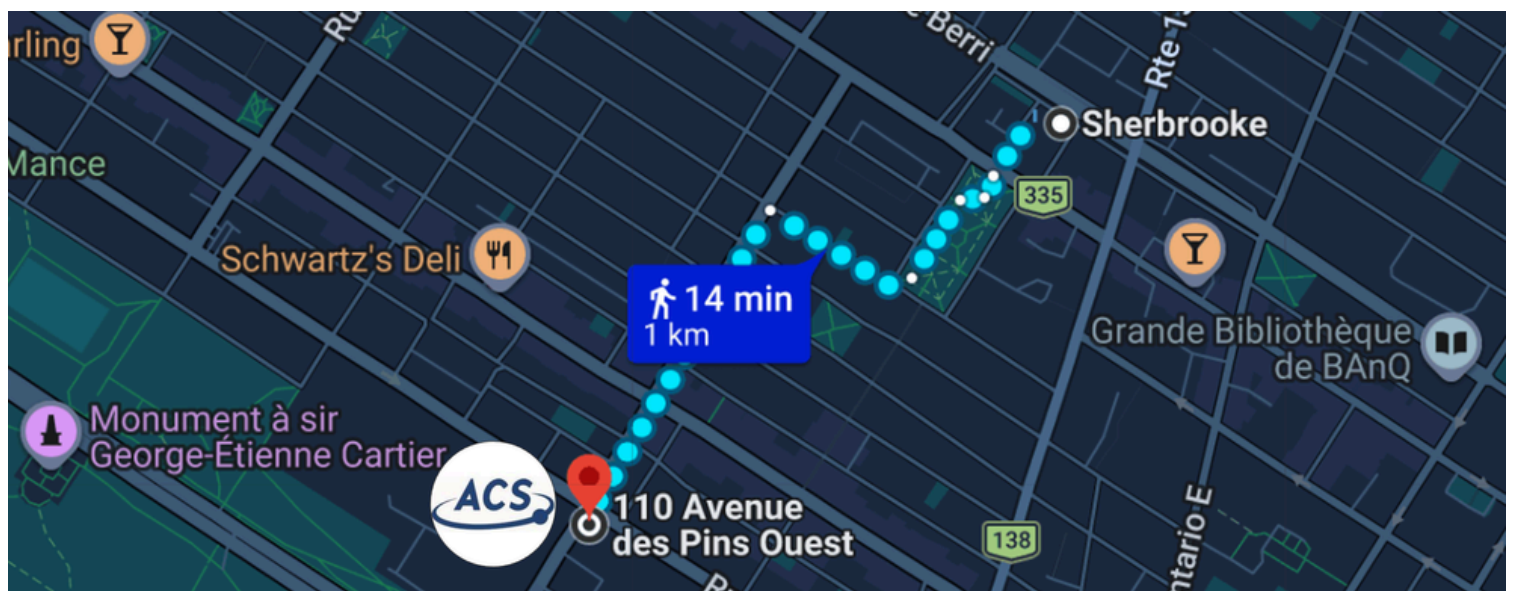
EN TRANSPORT EN COMMUN

Il y a deux trajets simples qui sont approximativement à la même distance:

OPTION 1

De la station Sherbrooke (**Ligne orange**), le trajet dure 14 minutes (1 km) :

1. Sortez de la station Sherbrooke.
2. Dirigez-vous vers le nord sur la rue Berri, puis tournez immédiatement à gauche sur l'avenue des Pins.
3. Continuez tout droit vers l'ouest sur l'avenue des Pins pendant environ 1 km. Vous traverserez les rues Saint-Denis, Saint-Laurent et Saint-Urbain. L'IRCM se trouvera sur votre gauche, juste après la rue Jeanne-Mance.



Notes: Si vous préférez éviter de marcher ou pour les personnes à mobilité réduite, vous pouvez prendre l'autobus 144 Ouest à l'arrêt situé à la sortie de la station Sherbrooke (avenue des Pins / Berri) et descendre 5 arrêts plus loin, à l'intersection des rues Hutchison et des Pins.

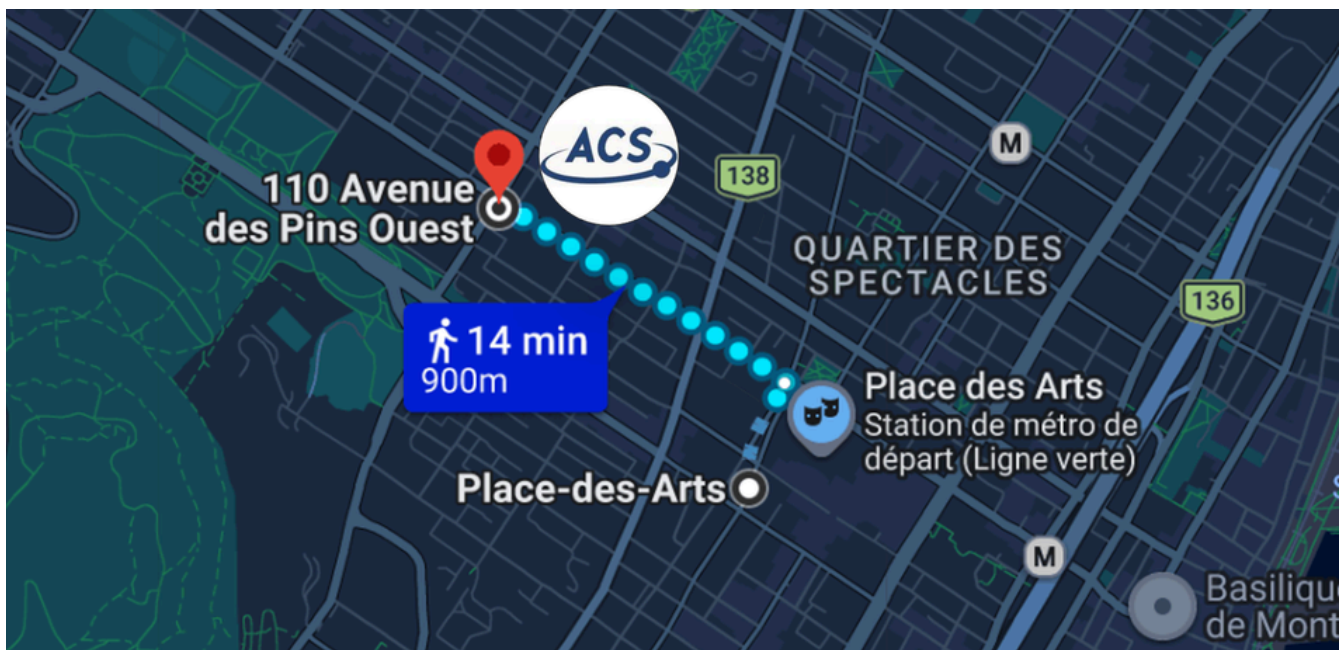
COMMENT SE RENDRE AU GALA DE L'ACS

EN TRANSPORT EN COMMUN

OPTION 2

De la station de métro **Place-des-Arts (Ligne verte)**, le trajet dure entre 12 à 14 minutes (environ 950 mètres) :

1. Sortez du métro par l'édicule Saint-Urbain.
2. Marchez vers le nord sur la rue Saint-Urbain pendant 850 mètres (en direction du Mont-Royal).
3. Tournez à gauche sur l'avenue des Pins Ouest.
4. Marchez 100 mètres. L'IRCM se trouve sur votre gauche, juste après la rue Jeanne-Mance.

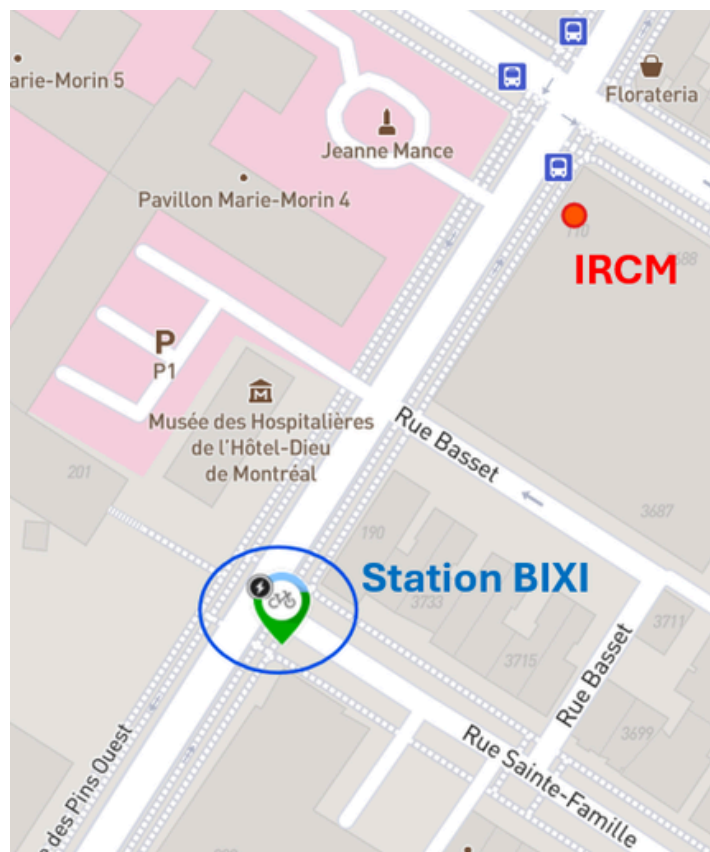


COMMENT SE RENDRE AU GALA DE L'ACS

EN BIXI OU EN AUTO

Si vous venez en *BIXI*, il y a une station *BIXI* juste à côté du bâtiment.

- Station des Pins / Saint-Urbain : C'est la plus proche, située au croisement immédiatement à l'est de l'IRCM.



Si vous venez en voiture, il y a quelques stationnements payants autour:

- Ancien Hôtel-Dieu : Situé juste en face de l'IRCM, c'est l'option la plus pratique, avec du stationnement payant accessible directement sur le site.
- Stationnement Place du Parc : Situé au 300 avenue du Président-Kennedy, à environ 5 à 10 minutes de marche.

LA SOIRÉE RÉSEAUTAGE



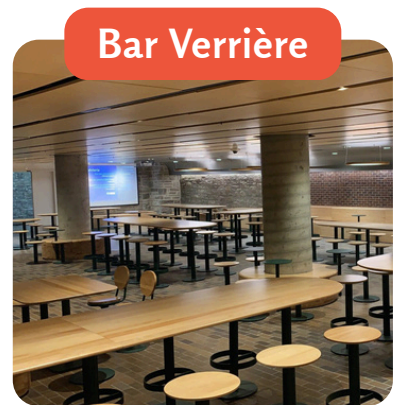


Les informations essentielles

Où : A-M640, UQAM
Bar Verrière

Quand : Samedi le 13 juin 2026

- Accueil des personnes participantes à 18h45
- Début de l'évènement à 19h
- Fin vers 22h00



La soirée réseautage est le moment idéal pour discuter avec les experts, les membres du comité, les personnes participantes et toutes les organisations invitées!

Au plaisir de vous y voir !



ORGANISATIONS INVITÉES



Sciences 101

Science
pour
TOUS !



Thésez-vous?



PhDesign

UQAC

Chaire de leadership en
enseignement en communication
et vulgarisation scientifique



ET BIEN D'AUTRES!

**CONFÉRENCE
D'OUVERTURE
ET PIÈCE DE
THÉÂTRE**



CONFÉRENCE D'OUVERTURE

Joël Leblanc

LES AVENTURES D'UN COMMUNICATEUR SCIENTIFIQUE



DS-R510
12H45-14H15

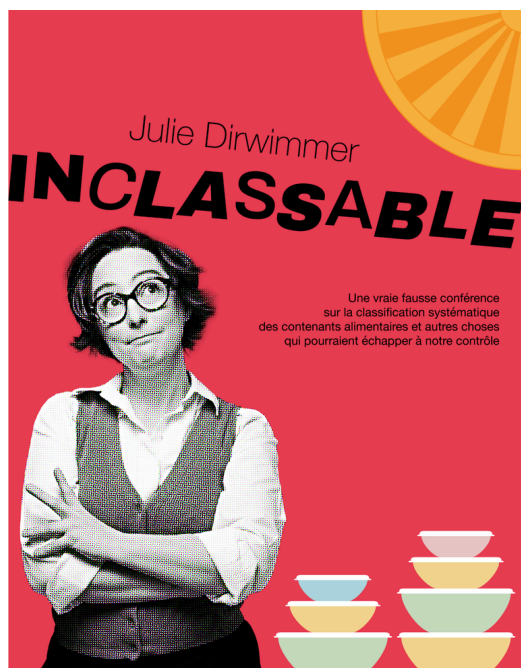
Descendre au fond d'une mine en Abitibi, voir des startups qui s'appêtent à faire de la fusion nucléaire une réalité, visiter le plus grand accélérateur de particules au monde, casser des roches fossilifères en Gaspésie, gravir en motoneige des montagnes à risque d'avalanches... **Être communicateur scientifique, c'est un peu être explorateur... du savoir humain !**

Joël Leblanc propose une visite guidée de 26 ans de métier, à la manière des Grands Explorateurs !

LA PIÈCE DE THÉÂTRE

INCLASSABLE

17h30 à 18h45, salle JE-1150



Vous en avez plein le placard ! Des ronds, des carrés, des rectangulaires... Certains ont encore leur couvercle, d'autres l'ont perdu à jamais. Et s'il y avait une solution à tout ça ?

Bienvenue à **Inclassable**, une vraie fausse conférence humoristique sur la classification systématique des contenants alimentaires... et autres choses qui pourraient échapper à notre contrôle.

À grand renfort de théories scientifiques et d'enquête de terrain, l'artiste Julie Dirwimmer catégorise les contenants de sa cuisine, et de la vôtre. Entre deux éclats de rire, elle nous fait réfléchir à notre rapport aux objets, à l'ordre et au désordre. Pouvons-nous tout classier autour de nous? Jusqu'où ira-t-elle pour satisfaire son besoin irrésistible de classification et de rangement?

CRÉDITS

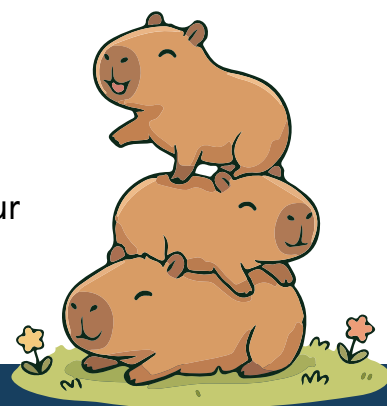
Recherche, écriture et interprétation : Julie Dirwimmer

Mise en scène et script-édition : Serge-Yvan Bourque

Conception visuelle : Jean-François Pariseau

Conception des éclairages : Mica Lemire

Partenaires : Conseil des arts et des lettres du Québec, Cœur des sciences de l'UQAM, Maison de la culture Maisonneuve



DESCRIPTION DES PANELS





PANEL 1

DE L'ACADÉMIQUE À LA COMMUNICATION : QUELS DÉFIS ET QUELLES RESPONSABILITÉS?



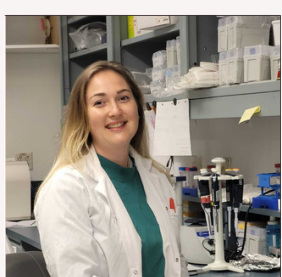
Samuel Rochette



Karim Aktouf



Benoit Leblanc



Marine Rousseau

Samedi le 13 juin de 13h45 à 15h15

DS-R510

La communication scientifique vers le grand public constitue un enjeu central de diffusion des connaissances. Elle implique de rendre des contenus complexes à la fois accessibles, engageants et rigoureux, sans en altérer la précision. **Quels formats et quelles approches permettent réellement de rejoindre des publics diversifiés ?**

Ce panel réunit des experts aux perspectives complémentaires. Samuel Rochette abordera les dimensions de la recherche en psychologie humaines et relationnelles, Karim Aktouf présentera des approches créatives innovantes, et Benoit Leblanc, professeur en biologie, apportera un regard issu de la recherche académique. Marine Rousseau, vidéaste scientifique, apportera ses conseils pour rendre la biologie accessible à tous. Ensemble, ils partageront méthodes, expériences et pistes concrètes pour mieux faire dialoguer science et société.





PANEL 2

TRAVAILLER AVEC LES MÉDIAS: COMMENT COLLABORER EFFICACEMENT AVEC LES JOURNALISTES?



Pascal Lapointe



Michel Rochon



Binh An Vu Van



Jean-Daniel Doucet

Dimanche le 14 juin de 9h00 à 10h30

DS-R510

La **collaboration entre chercheurs et médias** joue un rôle clé dans la diffusion des connaissances scientifiques auprès du grand public. Au-delà du simple partage de résultats, ce panel vise à explorer les **meilleures pratiques pour collaborer avec les journalistes et optimiser la couverture médiatique des événements scientifiques d'actualité.**

Les intervenants, issus de la communication scientifique, dont certains du journalisme, partageront la diversité de leurs expériences au sein du milieu médiatique. Pascal Lapointe et Michel Rochon apporteront leur regard sur les attentes et les réalités de la presse scientifique, nourri par plusieurs années d'expérience. Binh An Vu Van présentera son expertise en production télévisuelle scientifique, tandis que Jean-Daniel Doucet mettra en avant des approches créatives et accessibles de la science, à travers l'animation et la médiation.

Ensemble, ils partageront leurs expériences, approches et défis liés à la communication scientifique.



DESCRIPTION DES ATELIERS



ATELIERS 1 ET 2

AU CHOIX:

PALIER L'HUMOUR ET LA COMMUNICATION SCIENTIFIQUE
OU

PRÉPARER UN BALADO

**Samedi 13 juin 9h15 à 10h45
DS-1520**

Atelier 1

Changer de ton sans perdre le nord : L'humour au service de la clarté scientifique et de l'espoir.

Dans cet atelier, Lyne explore comment l'humour peut servir de défibrillateur pour ranimer l'attention de votre auditoire et transformer des faits arides en vecteurs d'espoir. Que vos recherches portent sur l'atome, la biodiversité, les neurosciences ou la physique quantique, venez découvrir comment ajuster votre ton pour ne plus être la personne la plus plate du party, tout en restant la plus inspirante. Un petit pas pour l'humain, un grand pas pour votre prochaine présentation.



Lyne Morissette

OU

**Samedi 13 juin 9h15 à 10h45
DS-1525**

Atelier 2

Préparer un balado scientifique, de l'idée au micro

Cet atelier propose une démarche pour la préparation d'un balado scientifique, du choix du sujet à la structure de l'épisode. On y abordera la définition du message, l'organisation du contenu, la préparation des questions et les éléments essentiels pour enregistrer un épisode clair, rigoureux et mémorable.



David Mendes

ATELIERS 3 ET 4

AU CHOIX:

INFORMER ET CONVAINCRE : SCIENCE ET DÉSINFORMATION

OU

LES PIÈGES DE LA VIRALITÉ : ENTRE CLARTÉ ET SIMPLIFICATION EXCESSIVE

**Dimanche 14 juin 11h00 à 12h30
DS-1520**

Atelier 3 Vulgariser efficacement et convaincre cordialement sans débattre

Cette présentation explore les principes d'une vulgarisation scientifique efficace, en mettant en lumière des stratégies concrètes pour rendre des notions complexes accessibles. Elle aborde également les impacts d'une bonne vulgarisation, ainsi que les risques associés à une communication inefficace ou à la désinformation. Enfin, elle propose des approches pour mener des discussions respectueuses avec des personnes adhérant à des croyances opposées (par exemple sur la vaccination ou les théories du complot), dans le but de favoriser le dialogue, la réflexion critique et, éventuellement, favoriser une remise en question.



Antony
Bertrand-Grenier

**Dimanche 14 juin 11h00 à 12h30
DS-1525**

OU

Atelier 4 Rigueur sur les RS : le petit guide du résistant-e!

On parle de communication scientifique sur les réseaux sociaux. Oui, c'est important ! C'est là que les gens sont, c'est là qu'ils vont désormais pour s'informer, répondre à leurs doutes, se faire une opinion. D'autant plus important d'inonder l'Internet de... rigueur et de qualité informative!

Comment partager notre passion de la science sur les réseaux, tout en ne tombant pas dans le piège du nivellement vers le bas? Comment rentrer la Relativité générale dans 3 minutes, et comment être informatif-ve tout en coupant le souffle au public? On plonge!



Stéphanie Joliceur

EXPOSITIONS ET ZOOTHÉRAPIE

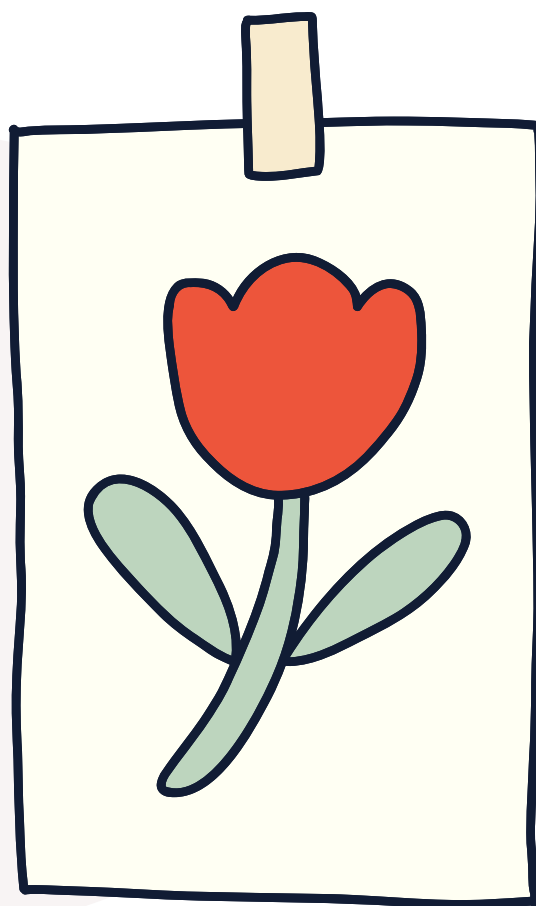


EXPO D’AFFICHES DE PROJETS DE COMMUNICATION SCIENTIFIQUE

Les personnes participantes sont invitées à exposer une affiche présentant un **projet de communication scientifique!**

Vendredi 12 juin de 15h45 à 17h15
DS-R560

Ces affiches visent à présenter des projets de communication scientifique déjà entamés ou au stade d’idée, afin de faire rayonner votre projet...



...ou encore d’avoir des commentaires constructifs des autres personnes participantes et des expert·e·s présent·e·s!



Attention, le but ici n’est pas de vulgariser votre projet de recherche !

EXPO ART&SCIENCES



- Les participant·e·s sont invité·e·s à exposer un projet Art&Sciences le Samedi 13 juin de 11h15 à 12h45 au **DS-R560**.
- Le projet artistique permet de mettre en valeur un projet scientifique grâce à l'art ou fait un lien entre les sciences et les arts.

Nous avons également invité des artistes à venir exposer leurs œuvres et échanger avec les personnes participantes sur leur démarche!

Juliette Pierre

Gagnante de l'Expo Art&Science de l'édition 2022
Compte Instagram @mtl_phd

Antony Bertrand-Grenier

Auteur du livre
Guide ultime pour distinguer le vrai du faux : Recueil intégral de la pensée critique

Éli Voisin

Artiste, site web eliaugustevoisin.squarespace.com
Projet d'illustrations portant sur la vulgarisation scientifique, l'handicap et l'inclusion.

Karim Aktouf

Artiste et bédéiste, site web karimaktouf.ca
Sang d'encre. Dans les coulisses d'une chirurgie cardiaque

→ **Pour en apprendre davantage sur nos expert·e·s, visitez la section aux pages 46 à 55 !** ←

ACTIVITÉS DE ZOOTHÉRAPIE



Léa Renaud, membre du comité et zoothérapeute proposera des activités lors du congrès du ComSciCon-QC.

Deux types d'activités seront proposés :

- Une présence canine quotidienne lors des 3 jours de la conférence.
- Des ateliers de zoothérapie en rapport avec la communication scientifique. Avec chat ET chien !



PRÉSENCE CANINE

- La belle Sky est de retour cette année, elle sera présente pendant les **3 jours** du congrès en présence animale.
- Les participants et participantes pourront donc venir la flatter et lui donner des gâteries pendant les temps de pause. Elle sera aussi présente à différents panels et ateliers. Si tout le monde est à l'aise, elle pourra être lâchée dans les salles et amphithéâtres.



Quelques règles

- Pas de nourriture humaine, ni de café pour le husky !
- Si vous avez peur et/ou des allergies et que vous ne l'avez pas signalé, prévenez un membre de l'équipe !



ACTIVITÉ 1 DE ZOOTHÉRAPIE

« Prendre la parole avec assurance »

Objectif général : Développer la confiance, la gestion du stress et l'ancrage corporel lors de la prise de parole.

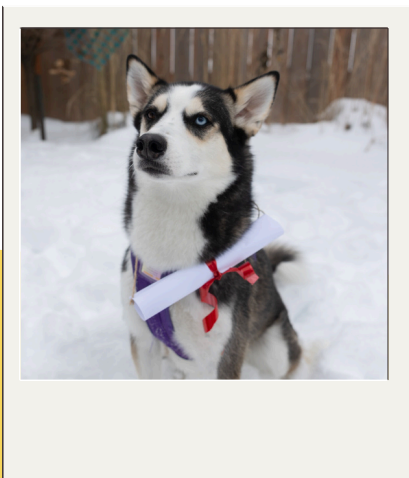
- Chaque participant.e repartira avec des outils et sera éligible au tirage du prix "Sky"
- Sur inscription **uniquement**. Si vous ne vous êtes pas inscrit.e et que vous souhaitez savoir s'il reste des places de disponibles contactez Léa sur Slack !

Quand?

Vendredi 12 juin 14h30, DS-1545

Avec qui ?

Sky



ACTIVITÉ 2 DE ZOOTHÉRAPIE

« Modulation des composantes de la confiance en soi par médiation animale »

Objectif général : Renforcer la confiance en soi, l'estime personnelle, l'affirmation et le sentiment de compétence à travers l'interaction avec Sky et découvrir l'introspection avec Jade.

- Chaque participant.e repartira avec des outils et sera éligible au tirage du prix "Jade"
- Sur inscription **uniquement**. Si vous ne vous êtes pas inscrit.e et que vous souhaitez savoir s'il reste des places de disponibles contactez Léa sur Slack !



Quand?

Samedi 13 juin, 17h15, DS-1545

Avec qui ?

Sky et Jade



ACTIVITÉ 3 DE ZOOTHÉRAPIE

Yoga animalier : « Reprendre son souffle après le congrès »

Objectif général : S’amuser et se détendre !

→ Chaque participant.e devra venir avec son tapis de yoga et sa tenue. Si vous n’avez pas de tapis, envoyez un message sur Slack à Léa !

→ Pas d’inscription !

Quand?

Dimanche 14 juin, 14h, J-2805

Avec qui ?

Sky et Jade



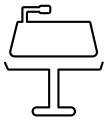
**PRÉSENTATION
DES PERSONNES
EXPERTES
INVITÉES**



PRÉSENTATION DES PERSONNES EXPERTES INVITÉES



LÉGENDE



Conférence d'ouverture



Atelier



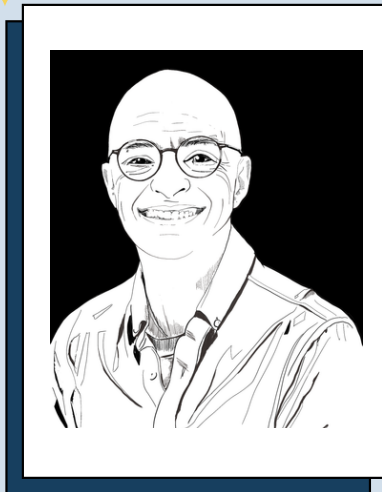
Panel de discussion



Composi-thon



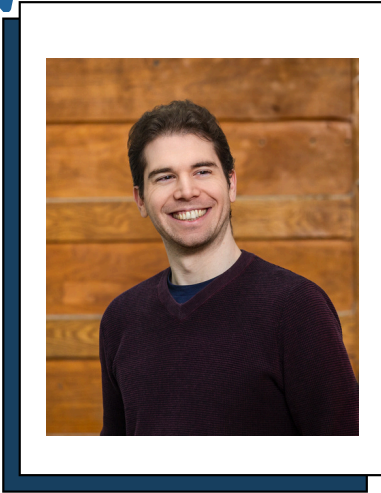
Artiste



Karim Aktouf

Karim est artiste et ingénieur, spécialiste de la créativité; il enseigne le dessin, la programmation et la 3D. Karim est également consultant en 3D, entre autres en vision robotique et en recherche en immersion forensique. Karim est également youtubeur, où il partage sa passion pour le dessin.

PRÉSENTATION DES PERSONNES EXPERTES INVITÉES



Antony Bertrand-Grenier

Baccalauréat en génie physique à l'Université Laval, maîtrise en biophotonique à l'Institut National de la recherche scientifique, doctorat en physique médicale au CRCHUM et présentement au doctorat en épistémologie à l'UQTR, Antony Bertrand-Grenier a été lauréat de plus d'une vingtaine de prix et bourses lors de son parcours académique. Il a publié de nombreux articles scientifiques dans des domaines variés, tels que : biophotonique, élastographie, biomécanique et éthique animale. Il a partagé ses recherches à travers des centaines de conférences nationales et internationales, des balados et des entrevues médiatiques.

Il occupe présentement le rôle de physicien médical au CIUSSS MCQ et est également chargé de cours à l'UQTR. Ses domaines de recherche actuels incluent : pensée critique, distinction science–pseudo-science et reconnaître un expert. Il a écrit un livre vulgarisé « Guide ultime pour distinguer le vrai du faux » afin d'aider les gens à développer leur pensée critique.

Chloé Bourquin

Chloé s'est orientée vers le journalisme en 2021, au milieu de son doctorat en génie biomédical réalisé à Polytechnique Montréal. En parallèle de ses études, elle a multiplié les stages et les collaborations avec de nombreux médias, tout en participant à des concours et à des événements de vulgarisation. Elle a finalement soutenu sa thèse en 2023 et décroché la même année la bourse Fernand-Seguin en journalisme scientifique. Cette bourse lui a ouvert de nombreuses portes en télévision, radio et presse écrite. Chloé est aujourd'hui journaliste à La Presse, où elle couvre principalement les actualités générales. Elle est aussi chroniqueuse à l'émission Moteur de recherche, où elle tente de répondre à des questions – parfois saugrenues – sur le corps humain.

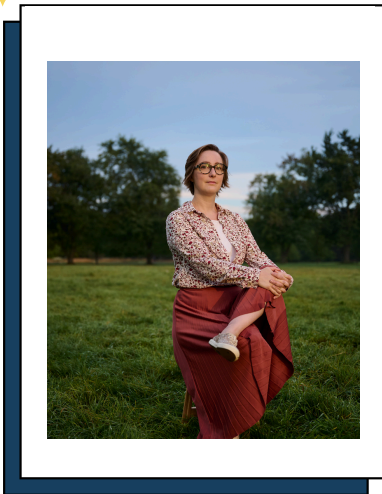


PRÉSENTATION DES PERSONNES EXPERTES INVITÉES



Julie Dirwimmer

Julie Dirwimmer est une artiste de la parole qui s'inspire de mots et concepts scientifiques pour produire de la poésie, du conte et de l'humour sur des sujets comme la famille, l'amour ou l'identité. Elle a participé à cinq Grands slams du Québec et a été championne de slam de Montréal en 2013. Puis, elle est intervenue sur des scènes variées, du Couscous Comedy Show en passant par le Festival International de Littérature et les Dimanches du conte. En 2022, elle a produit et interprété son premier spectacle, *La liberté des particules*, et elle a produit une balado déjantée sur les lois de la physique : *GET 42*. Elle effectue présentement la tournée de son deuxième spectacle, *Inclassable*, une vraie-fausse conférence qui traite d'ordre, de désordre et de contenants alimentaires.

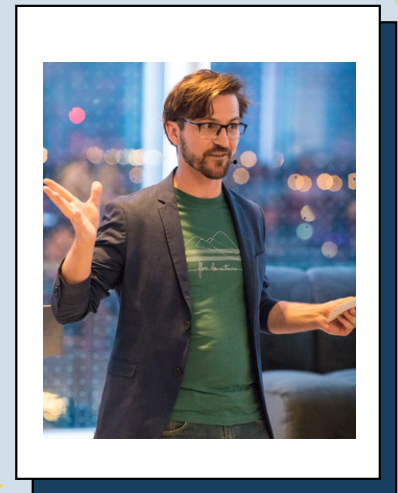


Jean-Daniel Doucet

Sa devise ? « On ne veut pas le savoir, on veut le faire ! » — une approche qu'il a concrétisée comme chargé de projets en éducation, en créant des dizaines de produits éducatifs et en formant une centaine d'étudiant-es en animation.

Il travaille également en télévision comme producteur au contenu pour le retour des Débrouillards sur Télé-Québec, ainsi que comme chef chercheur et auteur pour *Qu'est-ce qui se passe quand...?*, diffusé sur ICI Radio-Canada et Explora, où l'équipe s'efforce de mettre en lumière la relève scientifique.

Il a aussi animé et conçu de nombreuses capsules web et télé destinées à la jeunesse pour UNIS TV, TV5 et Savoir média, en plus d'offrir des formations en animation et en conception de produits de communication scientifique. En somme, son travail consiste à mettre en valeur la science qui se fait au Québec, dans l'action et le plaisir.



PRÉSENTATION DES PERSONNES EXPERTES INVITÉES

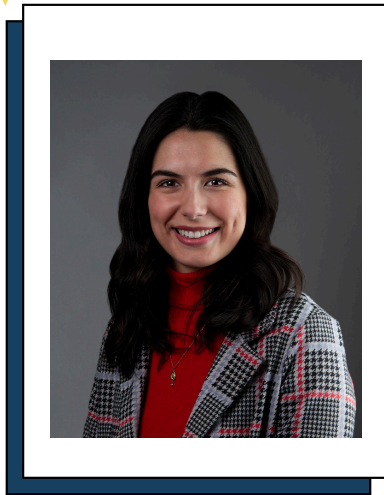


Juliette François-Sévigny

Éditrice en chef d'une revue de vulgarisation scientifique depuis 2020, Juliette François-Sévigny œuvre à rendre les savoirs accessibles au plus grand nombre. Spécialisée en vulgarisation scientifique à l'écrit, elle donne depuis plusieurs années des formations auprès de réseaux et de chaires de recherche, ainsi que des Fonds de recherche du Québec, afin de favoriser une diffusion claire, rigoureuse et engageante des connaissances.

Son intérêt pour la transmission des connaissances l'a également menée à publier plusieurs articles de vulgarisation, notamment dans *La Conversation Canada* et *Le Médecin du Québec*. Elle est aussi l'autrice d'un roman de vulgarisation consacré à la douane, son domaine de recherche, où elle explore avec sensibilité et rigueur les enjeux liés à cette réalité.

Elle se joint pour une quatrième fois à titre d'experte des Compothion, où elle accompagnera les participant-e-s avec bienveillance dans l'amélioration et le développement de leurs textes de vulgarisation.

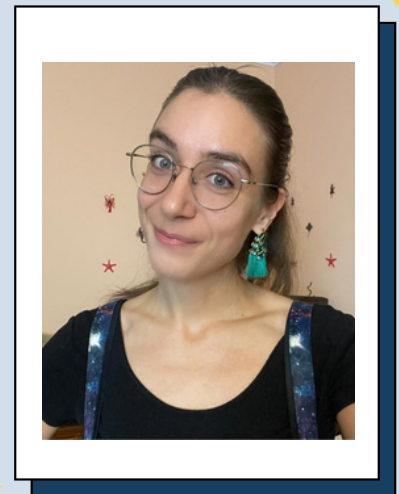


Stéphanie Jolicoeur



Stéphanie Jolicoeur est animatrice et vulgarisatrice scientifique. Versée en éducation et littératie scientifique et numérique, elle aide à transmettre des connaissances en trouvant le médium et la manière la mieux adaptée pour son public (enfants, adolescent-es, adultes de tous âges). On l'a vue au petit écran dans *Condensé de science* (Savoir Média), *C'est humain* et *Luka et Léo* (Télé-Québec) et *Bulletin spatial* (Explora). Elle est recherchiste télé pour des émissions à caractère scientifique, conceptrice d'activités scientifiques pour les écoles primaires, conférencière (*La piqûre des vaccins*, *Vis ta science*), animatrice (*Les mathématiques de la musique avec l'OSM*), porte-parole (*La Fabrique numérique – COLab*).

Elle anime également des chroniques à *Moteur de recherche* (Radio-Canada). Elle verse aussi dans la vulgarisation de l'Histoire de la science, avec son projet de livre "*La pomme et le soldat*", le balado "*La science au front*" et sa création de contenu sur les réseaux sociaux sous le nom de *Miss Entropie!*

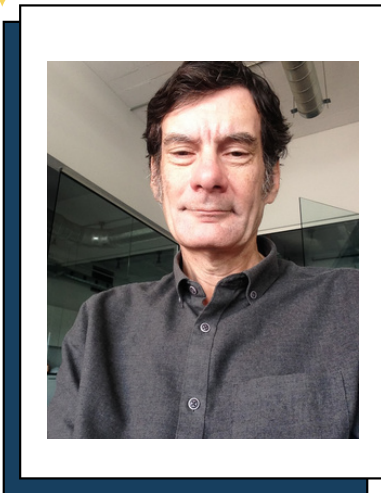


PRÉSENTATION DES PERSONNES EXPERTES INVITÉES



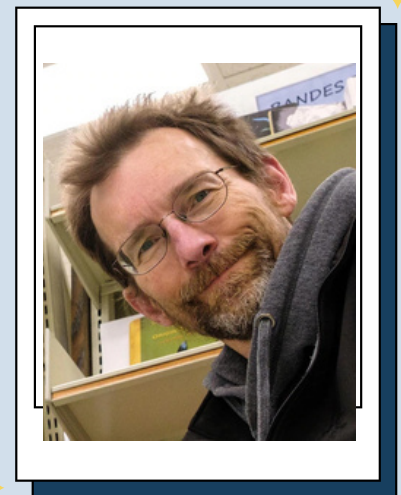
Pascal Lapointe

Journaliste scientifique et rédacteur en chef à l'Agence Science-Presse, il couvre l'actualité scientifique. Il a contribué à la création de l'émission de radio Je vote pour la science ainsi que de la rubrique Le Détecteur de rumeurs, l'une des rares initiatives de vérification des faits spécialisée en science à l'échelle mondiale. Il enseigne également la vulgarisation scientifique à l'Université de Montréal.



Benoit Leblanc

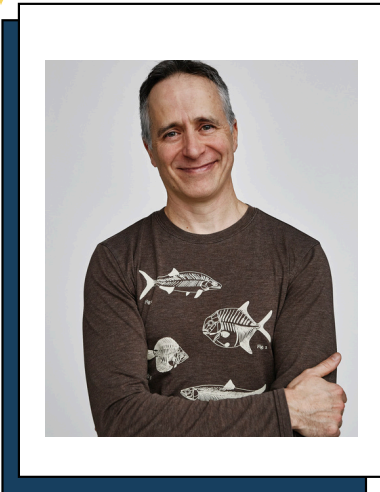
Benoit est biologiste moléculaire de formation, directeur de recherche dans le domaine privé puis professeur adjoint et maintenant chargé de cours en biologie à l'Université de Sherbrooke, mais il est également bédéiste et féru de vulgarisation. Il y a peu de choses qu'il aime plus que de raconter des histoires, et l'histoire de la vie est une des plus intéressantes qui soient!



PRÉSENTATION DES PERSONNES EXPERTES INVITÉES



Joël Leblanc



Lauréat de la Bourse Fernand-Seguin en 1999, Joël Leblanc est journaliste scientifique depuis ce temps (26 ans!). Il collabore à plusieurs magazines québécois et présente des chroniques à différentes émissions de la radio de Radio-Canada.

Il travaille aussi en communication scientifique pour différents clients: des musées, des écoles, des sociétés d'état, des compagnies de production télé ou de jeux vidéo... Touche-à-tout, il a écrit trois livres (pour le moment) et co-créé une pièce de théâtre sur la science et l'esprit critique.

Sophie Malavoy

Communication scientifique depuis 40 ans Sophie Malavoy est ingénieure de formation, elle a fondé et dirigé le Cœur des sciences de l'UQAM de 2005 à 2021.

Elle était auparavant réalisatrice à l'émission Découverte de Radio-Canada (2003-2005) et rédactrice en chef/journaliste/réalisatrice des émissions Zone Science et Zone X (1999-2003) à Télé-Québec. De 1984 à 1998, elle fut directrice et rédactrice en chef de la revue Interface de l'ACFAS.

Elle a rédigé en 1999 un Guide pratique de vulgarisation scientifique (réédition en 2019, ACFAS) et a donné depuis, plus de 500 formations en vulgarisation scientifique.

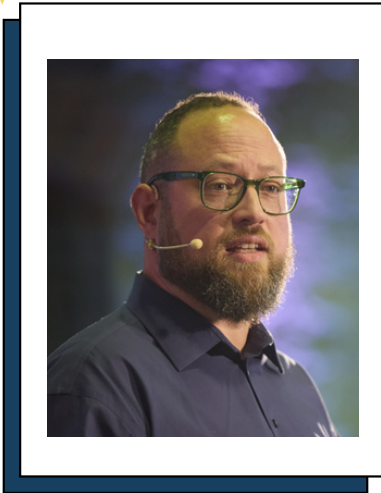
Elle a reçu en 2022 le prix Thérèse-Patry, décerné par l'Association des communicateurs scientifiques et Radio-Canada, pour sa carrière en communication scientifique. Pour les mêmes raisons, elle fut décorée Chevalier de la Légion d'Honneur par le gouvernement français, en 2018 et a reçu un doctorat honoris Causa de l'INRS en mai 2026.



PRÉSENTATION DES PERSONNES EXPERTES INVITÉES



David Mendes



David Mendes est le créateur de Beyond the Thesis With Papa PhD, un balado bilingue nommé deux années de suite aux People's Choice Podcast Awards et cette année aux Prix Canadiens du Podcast. Titulaire d'un doctorat en biologie cellulaire, il a quitté la recherche pour se consacrer à la communication médicale et à la vulgarisation scientifique. Depuis 2019, il a interviewé plus de 300 scientifiques pour explorer la diversité des trajectoires post-PhD. En plus de produire son balado, David aide les chercheur·e·s à valoriser leur parcours et à bâtir une carrière à la hauteur de leurs ambitions, à travers des conférences, des ateliers et de l'accompagnement.

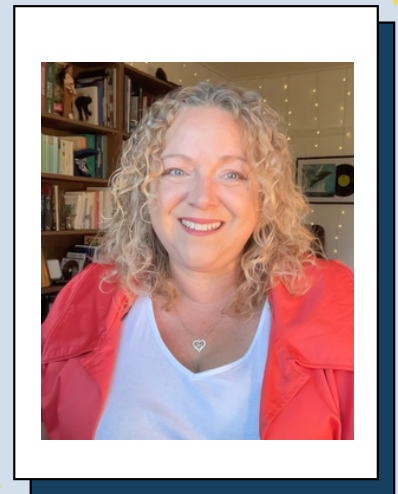
Il œuvre aujourd'hui à créer un espace plus équitable où les diplômé·e·s sont reconnu·e·s pour leurs contributions uniques. Son approche : raconter des histoires qui transforment les perceptions et les trajectoires

Lyne Morissette



Lyne G. Morissette est biologiste marine, communicatrice scientifique et grande vulgarisatrice des enjeux océaniques. Professeure associée à l'UQAR-ISMER et PDG de M – Expertise Marine, elle consacre sa carrière à rendre la science accessible, utile et inspirante pour le public. Formée en zoologie, en médiation et en communication scientifique, elle cumule plus de 20 ans d'expérience en chroniques radio et télé, balados, documentaires et contenus muséaux, où elle traduit des questions complexes — baleines, pêcheries, changements climatiques — en récits clairs qui donnent envie d'agir.

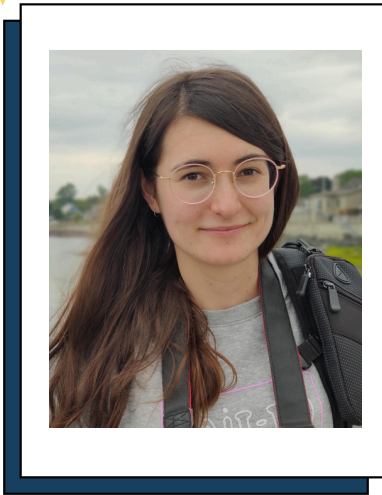
Conférencière TEDx et intervenante médiatique reconnue, elle crée des ponts entre science, société et action concrète pour protéger les océans. Médaille du Service méritoire du Canada et de l'Assemblée nationale du Québec, elle reste avant tout une passionnée qui aime partager la science... et transmettre le goût de s'engager.



PRÉSENTATION DES PERSONNES EXPERTES INVITÉES



Juliette Pierre



Juliette Pierre est une bédéiste et illustratrice scientifique. Elle est titulaire d'un doctorat en génie mécanique depuis 2023. Habituee à vulgariser des domaines scientifiques variés, elle adore explorer de nouveaux moyens de transmettre les connaissances aux nouvelles générations. Juliette travaille actuellement avec différents acteurs de la communication scientifique comme des universités et des centres de culture scientifique comme le Cœur des Sciences de l'UQAM.

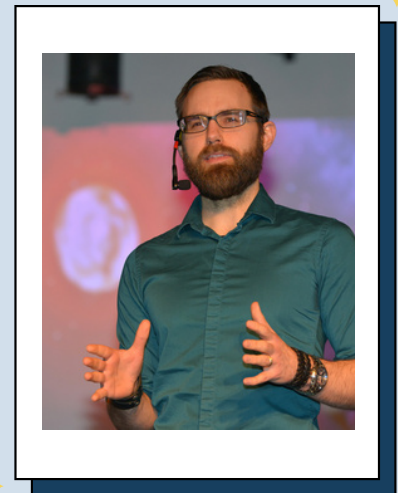
Sa première bande dessinée, Miroir, a remporté le prix Jacques-Hurtubise au festival Québec BD 2025.

Samuel Rochette

Samuel Rochette est chercheur et chargé de cours en psychologie. Depuis une quinzaine d'années, il partage ses connaissances à travers des cours, des ateliers, des conférences et des publications tant scientifiques que populaires. Ses intérêts portent sur le savoir-être : notamment au travers des relations interpersonnelles, de la motivation, du bien être et du développement personnel.

Il intervient dans des milieux très variés : universités, entreprises, communautaire, médias... Son public est également diversifié, allant d'étudiants à salariés, en passant par personnes incarcérées. Ses enseignements touchent toutes les professions, que ce soit dans le domaine des ressources humaines, des nombreuses professions de la santé ou même policier.

Reconnu pour sa capacité à rendre la science compréhensible, il allie rigueur et curiosité intellectuelle. Sa motivation principale est d'aider les gens à se dépasser et à trouver une plus grande satisfaction au sein de leurs relations ou dans leur vie quotidienne, tant professionnelle que personnelle.



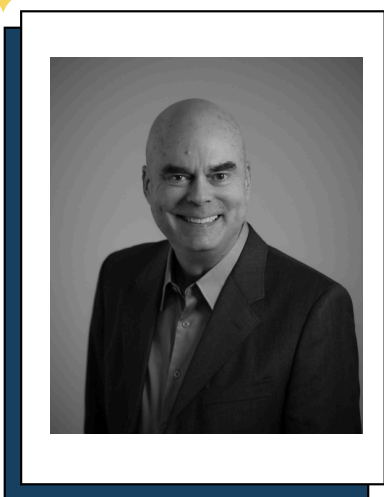
PRÉSENTATION DES PERSONNES EXPERTES INVITÉES



Michel Rochon

Journaliste scientifique et médical, auteur, conférencier, formateur et musicien. Trente ans à Radio-Canada pour les émissions Découverte, Le Téléjournal et Enquête entre autres. Président à deux reprises de l'ACS, ancien chargé de cours en journalisme à l'UQAM et auteur de quatre essais.

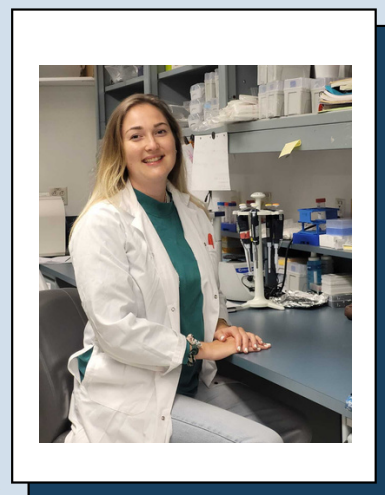
Mes champs de compétences sont les neurosciences, la médecine, l'environnement et les technologies, dont l'IA.



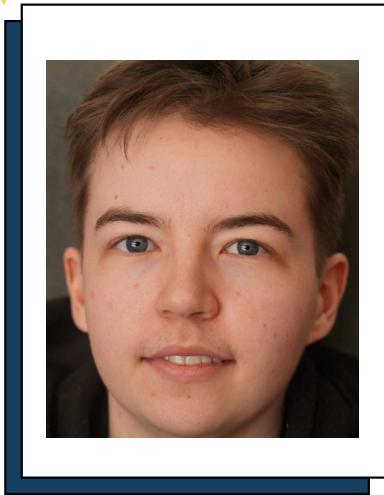
Marine Rousseau

Durant son doctorat en immunologie, Marine a développé Accès Science, un projet de communication scientifique sous la forme de vidéos publiées sur différents réseaux sociaux. Sur Accès Science, elle y produit des formats courts et longs pour vulgariser la science biologique qui nous entoure et la recherche biomédicale. Elle réalise aussi des vidéos de communication scientifique pour des groupes de recherche afin de promouvoir la science auprès du grand public.

Elle s'intéresse particulièrement à l'accroche narrative et aux éléments visuels dynamiques pour engager le public



PRÉSENTATION DES PERSONNES EXPERTES INVITÉES



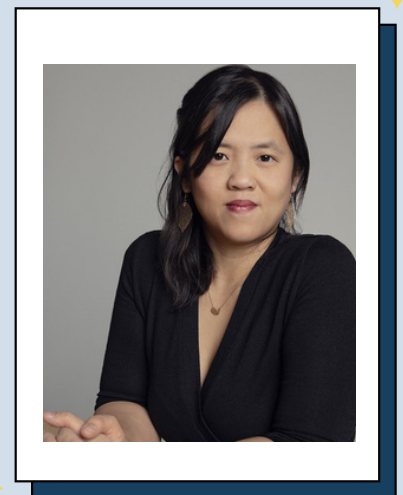
Éli Voisin

Éli Voisin a étudié l'art au collège Sheridan. Engagé envers la cause du handicap, il se spécialise dans la création d'outils visuels en collaboration avec des chercheurs et patients-partenaires. Sa maîtrise du dessin et son expérience en communications lui permettent d'adapter son approche et son style aux besoins spécifiques de chaque projet et de ses publics cibles.

Binh An Vu Van

Binh An Vu Van est journaliste spécialisée à l'émission vulgarisation scientifique Découverte, diffusée sur les ondes d'ICI Radio-Canada Télé. Elle s'est fait connaître à l'émission Le Code Chastenay, sur Télé-Québec, où elle a été reporter scientifique pendant près de 10 ans. À l'écrit, elle a collaboré avec de nombreux magazines, dont les magazines Québec Science, La recherche, Nouveau Projet, Curium, Quatre-temps, et bien d'autres. Elle est lauréate du prix Judith Jasmin et ses reportages ont été récompensés à maintes reprises par des reconnaissances internationales (NY Festivals TV & Film Awards, Prix Roberval, AIBs, etc.), et des prix canadiens (Gémeaux, Prix du magazine canadien, Judith-Jasmin).

Entre 2011 et 2015, elle a aussi été présidente de l'Association des communicateurs scientifiques du Québec



LE COMITÉ ORGANISATEUR



COMITÉ ORGANISATEUR

ÉQUIPE COMSCICON-QC 2026



L'organisation du ComSciCon-QC, édition 2026, n'a été possible que grâce à notre équipe de bénévoles ultra motivés. Nous les remercions toutes et tous !



David Zuchoski
Président



Berthié Gouin-Ferland
Direction



Billie Maubois
Éq. Polyvalente



MH Picard
Éq. Polyvalente



Antoine Pelletier
Budget



Marilyn Frézier
Sponsors



Léa Renaud
Réseaux sociaux



Gabrielle St-Arnaud
Réseaux sociaux

COMITÉ ORGANISATEUR

ÉQUIPE COMSCICON-QC 2026



L'organisation du ComSciCon-QC, édition 2026, n'a été possible que grâce à notre équipe de bénévoles ultra motivés. Nous les remercions toutes et tous !



Soraya Paquereau--Gaboreau
Programmation



Marjorie Côté
Logistique



Marie-Hélène Verret-Corriveau
Logistique et EDIA



Françoise Côté
Applications & concours



Marc-Antoine Poulin
Applications & concours



Daniel Fillion
Comms aux participants



Lucyle Depoërs
Support Programmation



Arthur Gandin
Support Logistique



Michel Demuynck
Conseiller Partenariats

LES COMMANDITAIRES 2026



MERCI À NOS COMMANDITAIRES!

PLATINE



MERCI À NOS COMMANDITAIRES!

OR

UQAC

Chaire de leadership en
enseignement en communication
et vulgarisation scientifique



**CENTRE
DE RECHERCHE**

CENTRE AFFILIÉ À
L'UNIVERSITÉ DE MONTRÉAL

Études supérieures
et postdoctorales

Université 
de Montréal
et du monde.



Acfas Faire avancer
les savoirs

MERCI À NOS COMMANDITAIRES!

ARGENT



**Institut national
de la recherche
scientifique**

Service des études
supérieures et de la
réussite étudiante



**ÉCOLE DE
TECHNOLOGIE
SUPÉRIEURE**

Université du Québec

Faculté de médecine

Université 
de Montréal



**UNIVERSITÉ DE MONCTON
CAMPUS DE MONCTON**

Faculté des études supérieures et de la recherche

MERCI À NOS COMMANDITAIRES!

BRONZE



UNIVERSITÉ
LAVAL

Faculté des études supérieures
et postdoctorales

Faculté de médecine vétérinaire



uOttawa



Université du Québec
à Trois-Rivières



Université
de Montréal
et du monde.

Faculté des arts
et des sciences



F A É C U M

Université
de Montréal



Centre de
recherche Azrieli
CHU
Sainte-Justine
Le centre hospitalier
universitaire mère-enfant

Université
de Montréal

IN
RS



Fédération
des étudiants
de l'INRS

RECSUS
Regroupement des étudiants-chercheurs
en sciences de l'Université de Sherbrooke

UDS Université de
Sherbrooke

Département de psychiatrie
et d'addictologie
Faculté de médecine

Université
de Montréal



remdus

MERCI À NOS PARTENAIRES COLLABORATIFS!



Théssez-vous?



PhDesign



P | U | M

Les Presses de l'Université de Montréal



Sciences 101

**Science
pour
Tous!**

